

DOM WŚRÓD ŁĄK I LASÓW

TEN DOM W MAŁOWNICZEJ OKOLICY, DOBRZE SKOMUNIKOWANEJ Z ODLEGŁĄ O 30 KILOMETRÓW WARSZAWĄ, TO DOSKONAŁE ROZWIĄZANIE DLA RODZINY, KTÓRA – NIE REZYGNUJĄC Z PRACY I NAUKI W STOLICY – CHCE SIĘ CIESZYĆ CISZĄ I ZIELENIĄ ZA OKNEM.

TEKST ANDRZEJ MARKOWSKI

Powierzchnia użytkowa domu: 210 m²
 Powierzchnia działki: 900 m²
 Autorzy: architekci Jacek Kunca i Magdalena Ignaczak JM Studio Architektoniczne
 Kontakt: tel. +48 22 729 31 82 e-mail: jmsa@jmsa.pl www.jmsa.pl ul. Zakroczyńska 9a 00-225 Warszawa



AUTORZY PROJEKTU
 ARCHITEKCI
 MAGDALENA
 IGNACZAK
 JACEK KUNCA

Autorzy projektu prowadzą swoją firmę od 20 lat. Specjalizują się w dużych domach jednorodzinnych, rezydencjach i posiadłościach wiejskich. Przy projektowaniu kluczowa jest dla nich funkcjonalność i dopasowanie do potrzeb inwestora. Starają się, aby architektura domu, jego wnętrza i ogród tworzyły spójną całość. Projekt nie jest dla nich celem samym w sobie – liczą się przede wszystkim realizacje. Nie boją się kontrastów, śmiałyich rozwiązań, zestawień różnych materiałów. Stare elementy harmonijnie łączą z nowoczesnymi rozwiązaniami, chętnie stosują duże przeszklenia, otwierające dom na ogród.

INWESTORZY

Dom przeznaczony jest dla małżeństwa z dziećmi, które chciałyby przenieść się z wielkomiejskiego lokum do nieodległej podwarszawskiej miejscowości.

Rodzice pracują w stolicy, a dzieci chodzą tam do szkoły, jednak wszyscy – po zakończeniu swoich zajęć – mogą mieć możliwość odpoczynku z dala od zgiełku, w otoczeniu lasów i łąk.

Dlatego właśnie wybrali okolice Podkopy Leśnej. Jest to miejsce odznaczające się wspaniałymi walorami krajobrazowymi, a jednocześnie całkiem dobrze skomunikowane z Warszawą (od niedawna można już korzystać z autostrady, a także z unowocześnionej kolejki dojazdowej, która zaczyna i kończy bieg w centrum stolicy).

DZIAŁKA

Działka ma 900 m² powierzchni. Pierwotnie stanowiła jedynie fragment łąki, podzielonej na parcele budowlane. Jednak dzięki dobrze przemyślanemu posadzeniu drzew oraz ozdobnych krzewów i żywopłotów, a także wyznaczeniu ścieżek i wybudowaniu ogrodzenia, stała się atrakcyjnym otoczeniem rodzinnego domu. Została zagospodarowana tak, by znalazło się na niej miejsce na niewielki ogród z częścią rekreacyjną oraz gospodarczą.

Wokół domu, na sąsiednich działkach, wznoszone są podobne siedziby. Razem tworzą one przyjemną enklawę mieszkalną. Sąsiaduje ona bezpośrednio z przedwojennym miastem-ogrodem, z uroczymi willami tonącymi w lesie i z pobliskim parkiem krajobrazowym.

ZAŁOŻENIA PROJEKTOWE

Projektantom zależało na tym, żeby możliwie jak najpełniej wykorzystać walory krajobrazowe otoczenia działki. Jednocześnie chcieli, żeby na stosunkowo niewielkiej parceli zachować równowagę między architekturą budynku a jego zapleczem – tak, by i dom, i działka w maksymalnym stopniu spełniały potrzeby mieszkańców.

▶ **Wybór miejsca na dom.** Dom, zaprojektowany na rzucie prostokąta, został posadowiony nie centralnie, ale w rogu posesji, w bliskim sąsiedztwie wejścia na jej

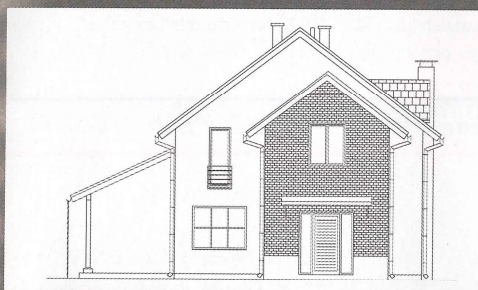
teren. Dzięki temu udało się na niej zagospodarować dużo wolnej przestrzeni, którą mieszkańcy mogą wykorzystywać zgodnie ze swymi oczekiwaniami.

▶ **Walory krajobrazowe.** Głównym założeniem projektowym było to, by z domu otwierała się perspektywa na atrakcyjny krajobraz otaczający posesję. Dlatego w bryle budynku zaplanowane zostały znaczących rozmiarów przeszklenia. Są tu między innymi liczne sięgające podłogi okna otwierające się z salonu na taras, a także całkowicie (łącznie z dachem)

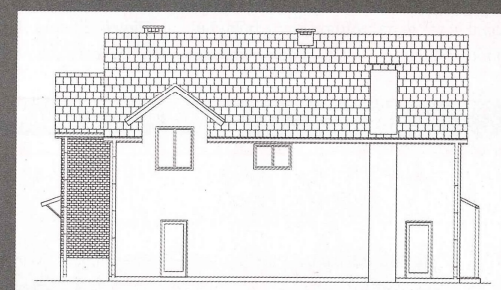
przeszkłona oranżeria, usytuowana od zachodniej strony budynku.

▶ **Funkcje kondygnacji.** Projektanci zdecydowali się na dom dwukondygnacyjny. Zamiast popularnego rozwiązania: parter z użytkowym poddaszem, wybrali dom piętrowy, gdyż nie chcieli mieć na górnej kondygnacji skosów (nieumiknionych na poddaszu), których efektem jest ograniczenie powierzchni mieszkalnej.

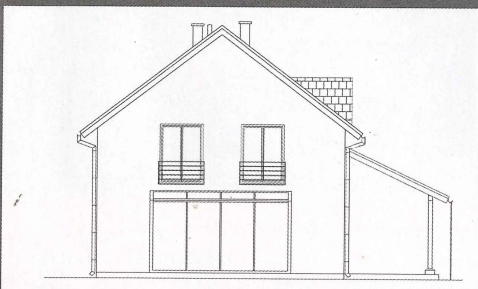
Założyli też tradycyjny podział – parter ma być ogólnodostępny, na piętrze zaś znajdują się sypialnie i łazienki.



1 Elewacja frontowa (wschodnia)



2 Elewacja boczna (północna)



3 Elewacja ogrodowa (zachodnia)



4 Elewacja boczna ogrodowa (południowa)

PH. JM STUDIO ARCHITEKTONICZNE

PH. JM STUDIO ARCHITEKTONICZNE

WYGLĄD BUDYNKU

Dom jest niepodpiwniczony. Jego zwarta, piętrowa bryła nakryta jest dwuspadowym dachem. Elewacja frontowa jest ozdobiona dwukondygnacyjnym ryzalitem, w którego dolnej części umieszczono drzwi wejściowe z przeszklonymi nawisami po bokach.

Frontowy ryzalit łagodzi geometryczną, jednorodną i nieco surową bryłę domu oraz dodaje jej malowniczości. Podobny efekt daje przeszklona oranżeria,

dostawiona do bocznej elewacji. Dodatkowym akcentem wpływającym na „rozrzeźbienie” prostej bryły budynku, jest znacznych rozmiarów zadaszenie nad tarasem, wsparte na lekkich drewnianych podporach.

W odróżnieniu od ścian domu, wykończonych jasnopiaskowym tynkiem cienkowarstwowym, ryzalit obłożony jest spatynowanym klinkierem w rudoczerwonym kolorze.

Intencją projektantów było nadanie temu nowemu budynkowi cech szlachetnej patyny, żeby – jak mówią – na pierwszy rzut oka nie wyglądał jak spod igły. Dlatego do przykrycia dachu użyto spatynowanej dachówki ceramicznej, a obróbki blacharskie wykonano z blachy cynkowo-tytanowej, która się ładnie starzeje, zachowując głęboką, szarą tonację. W podobnym odcieniu utrzymana jest również stolarka okienna.

WNĘTRZA I ICH FUNKCJE

Wewnątrz domu nie ma ścian konstrukcyjnych, co pozwoliło na zaplanowanie przestrzeni w sposób najbardziej odpowiadający jego właścicielom.

▶ **Parter.** Wprost z dworu wchodzi się do holu, który stanowi część otwartej przestrzeni parteru. Jego główna oś widokowa prowadzi od drzwi wejściowych poprzez salon, do oranżerii i dalej – do ogrodu.

Na lewo od wejścia, za niewielką ścianką, znajduje się kuchnia. Jej okna wychodzą na prowadzące od furtki podejście do domu, a także na usytuowany z boku budynku zielony ogródek. Między kuchnią

a salonem znajduje się jadalnia, której duże okna wychodzą na taras.

Na prawo od głównego wejścia zaprojektowano pomieszczenia techniczne, pralnię, w.c. z prysznicem. Tu też są drzwi, przez które można wyjść na zewnątrz, gdzie do budynku przylega pergola, służąca jako miejsce do parkowania (garażu nie można było zbudować ze względu na miejscowe przepisy). Znajduje się tam też niewielkie podwórkowe gospodarstwo.

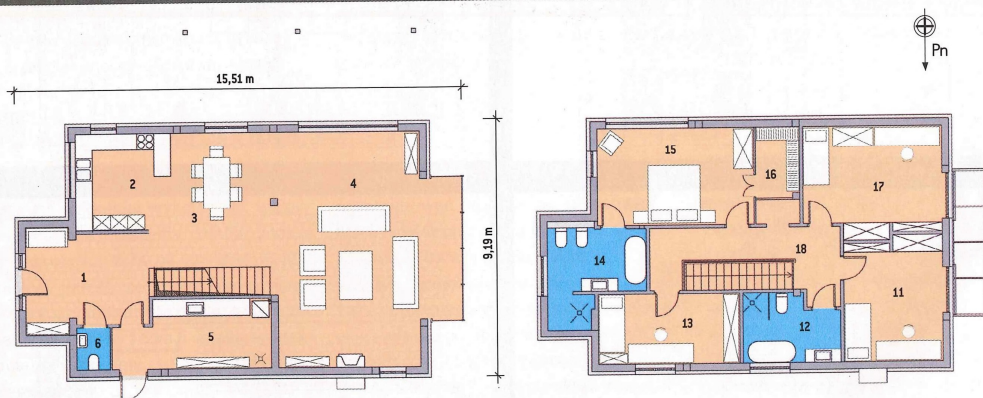
▶ **Piętro.** Z holu schody prowadzą na piętro. Do korytarza-antresoli przylega sy-



FOT. JAK STUDIO ARCHITEKTONICZNE

pialnia państwa domu z pokojem kąpielowym i garderobą oraz sypialnie dzieci ze wspólną łazienką. Obok usytuowano jeszcze jedno pomieszczenie, które może służyć jako gabinet albo sypialnia dla gości. Z korytarza składane schodki prowadzą na niewielki strych.

PLANY DOMU



▶ RZUT PARTERU

1. Hol	16 m ²	5. Pralnia	12 m ²
2. Kuchnia	11,9 m ²	6. w.c.	2 m ²
3. Jadalnia	17,8 m ²		
4. Salon	47,9 m ²		

▶ RZUT PIĘTRA

11. Pokój	16,4 m ²	15. Sypialnia główna	19,4 m ²
12. Łazienka	7,7 m ²	16. Garderoba	4,0 m ²
13. Gabinet/pokój gościnnie	12,6 m ²	17. Pokój	18,8 m ²
14. Pokój kąpielowy	10,3 m ²	18. Korytarz	13,6 m ²